



CAHIER TECHNIQUE

Informations importantes sur les lames de terrasse GCC











Table des matières

Liste des articles	2
Informations techniques	4
Standards de qualité	5
Maturation des couleurs	6
Conseils d'entretien	7
Astuces d'entretien - Ligne du temps	8
Rapport des tests - moisissure	9
Indications techniques de sécurité	13
Formes de livraison & unités d'emballage	15
Certificats	18

État : Janvier 2016

LISTE DES ARTICLES

Système de terrasse GCC

Système de terrasse GCC					
Profil	Nom de l'article	EAN Code	Couleur	Longueur	HxL.mm
	Lame combinée 19 x 130 mm	4048533035416	terra	300 cm	19 x 130 mm
	Lame combinée 19 x 130 mm	4048533035430	graphite	300 cm	19 x 130 mm
	Lame combinée 19 x 130 mm	4048533035850	terra	400 cm	19 x 130 mm
	Lame combinée 19 x 130 mm	4048533035874	graphite	400 cm	19 x 130 mm
	Lame combinée 16 x 163 mm	4048533035690	terra	300 cm	16 x 163 mm
	Lame combinée 16 x 163 mm	4048533035720	graphite	300 cm	16 x 163 mm
	Lame combinée 16 x 163 mm	4048533035706	terra	400 cm	16 x 163 mm
	Lame combinée 16 x 163 mm	4048533035737	graphite	400 cm	16 x 163 mm
	Lame de terrasse 16 x 193 mm	4048533035751	brun	300 cm	16 x 193 mm
	Lame de terrasse 16 x 193 mm	4048533035782	gris	300 cm	16 x 193 mm
	Lame de terrasse 16 x 193 mm	4048533035768	brun	400 cm	16 x 193 mm
	Lame de terrasse 16 x 193 mm	4048533035799	gris	400 cm	16 x 193 mm
	Lame combinée 16 x 193 mm	4048533035454	terra	300 cm	16 x 193 mm
	Lame combinée 16 x 193 mm	4048533035478	graphite	300 cm	16 x 193 mm
	Lame combinée 16 x 193 mm	4048533035898	terra	400 cm	16 x 193 mm
	Lame combinée 16 x 193 mm	4048533035904	graphite	400 cm	16 x 193 mm
	Lame combinée 19 x 193 mm	4048533035614	terra	400 cm	16 x 193 mm
	Lame combinée 19 x 193 mm	4048533035638	graphite	400 cm	16 x 193 mm
	Lambourdes massif, 40 x 40 mm	4048533035485	anthracite	300 cm	40 x 40 mm
	Planche de finition lisse	4048533035652	terra	300 cm	17 x 60 mm
	Planche de finition lisse	4048533035676	graphite	300 cm	17 x 60 mm
	Planche de finition structurée	4048533035812	brun	300 cm	17 x 60 mm
	Planche de finition structurée	4048533035836	gris	300 cm	17 x 60 mm

LISTE DES ARTICLES

Système de terrasse GCC



Accessoires du système de terrasse GCC				
	Nom de l'article	EAN Code	Couleur	L x L x H
	Plaquette de logement ConStep pour lambourde 40 x 40 mm	4048533021402	noir	245 x 136 x 79 mm
	Logement simple ConStep pour lambourde 40 x 40 mm	4048533021419	noir	96 x 60 x 55 mm
	Logement double ConStep pour lambourde 40 x 40 mm	4048533021440	noir	214 x 60 x 55 mm
	Clip de montage, incluant vis M6 x 16 mm, rondelle, écrou, 10 pièces, vis à bois 4x30mm, raccord	4048533021495	V2A	78 x 40 x 22 mm
	Clip à emboîter, noir en 2 morceaux, 50 pièces/paquet	4048533021617	V2A	66 x 24 x 27 mm
	Clip à emboîter bordure, noir en 2 morceaux, 25 pièces/paquet	4048533021624	V2A	66 x 18 x 27 mm
	Clip, noir, vis incluses 50 pièces/paquet	4048533021563	V2A	35 x 24 x 7,7 mm
	Clip pour bordure, noir, vis incluses 25 pièces/paquet	4048533021570	V2A	35 x 24 x 7,7 mm
	Vis pour planche de finition, 10 pièces/paquet M8 x 80 mm + rondelle + écrou	4048533021471		M8 x 80 mm
	Pont à rainure, 20 pièces/paquet pour lambourde 40 x 40 mm	4048533021464	V2A	55 x 10 x 8 mm
	Élément de liaison pour lambourde 40 x 40 mm	4048533021433	gris	2050 x 60 x 28 mm
	Ruban perforé 10 m (sur rouleau)	4048533021501	noir	10.000 x 14 x 2 mm
	Bande de sécurité autocollante 10 m (sur rouleau)	4048533021532	noir	10.000 x 10 x 1,2 mm
	Patin en caoutchouc 3 mm	4048533021600	noir	100 x 60 x 3 mm
	Patin en caoutchouc 10 mm	4048533021594	noir	100 x 60 x 10 mm
	Patin en caoutchouc 20 mm	4048533021587	noir	100 x 60 x 20 mm
	Vis de fixation ossature 92 mm, TX 30, pour bord inférieur 40 x 40 mm	4048533021655	galvanisée	92 x 7,5 mm
	Patin en caoutchouc ConStep 3 mm	4048533021686	noir	300 x 300 x 3 mm
	Patin en caoutchouc ConStep 5 mm	4048533021679	noir	300 x 300 x 10 mm
	Patin en caoutchouc ConStep 10 mm	4048533021662	noir	300 x 300 x 20 mm

Lames de terrasse GCC

Description du matériel

German Compact Composite (GCC) est un matériau dérivé du bois à liant polymère composé jusqu'à 75 % de fibres naturelles, de polymères de haute qualité, d'additifs et de colorants adaptés.

Propriétés, caractéristiques et avantages

- Résistance élevée aux intempéries
- Aussi facile à traiter que du bois normal
- Pose au moyen d'un système de clips
- Surface très dure, antidérapante
- Bois provenant à 100 % d'exploitation forestière durable
- Couleurs imprégnées dans la masse et surface achevée
- Résistant à la moisissure conformément à la norme IHD 20-25 (2006)

Données techniques			
Propriété		Unité	GCC ₁
Densité		g/cm ³	1,2
Force de rupture*		N	≥3.200
Gonflement après immersion dans l'eau froide (28 jours)	Masse	Poids %	≤4,0
	Longueur	%	≤0,3
	Largeur	%	≤0,6
	Épaisseur	%	≤4,0
Résistance au glissement	Coefficient de frottement		≥0,43
Comportement avec charge alternative		%	≤20
Coefficient de dilatation thermique		10 ⁻⁶ / K	15,6

Les valeurs ont été définies sur des échantillons et peuvent donc varier selon la production. Il convient donc de les considérer comme des valeurs indicatives.

*) Cette valeur est valable pour une lame isolée avec une distance d'appui (milieu appuis) de 40 cm !

;) Valeurs limites pour les lames de terrasse GCC.

Tolérances dimensionnelles des lames de terrasse GCC dues à la production (130 mm)		
	Prescriptions	Zone de tolérance
Longueur	300 cm, 400 cm	±0,0 / + 20,0 mm
Largeur	130 mm	-2,0 / + 1,0 mm
Épaisseur	19 mm	-1,0 / + 1,0 mm

Tolérances dimensionnelles des lames de terrasse GCC dues à la production (163 mm)		
	Prescriptions	Zone de tolérance
Longueur	300 cm, 400 cm	±0,0 / + 20,0 mm
Largeur	163 mm	-2,0 / + 1,0 mm
Épaisseur	16 mm	1,0 / + 1,0 mm

Tolérances dimensionnelles des lames de terrasse GCC dues à la production (193 mm)		
	Prescriptions	Zone de tolérance
Longueur	300 cm, 400 cm	±0,0 / + 20,0 mm
Largeur	193 mm	-2,0 / + 1,0 mm
Épaisseur	16 mm, 19 mm	-1,0 / + 1,0 mm



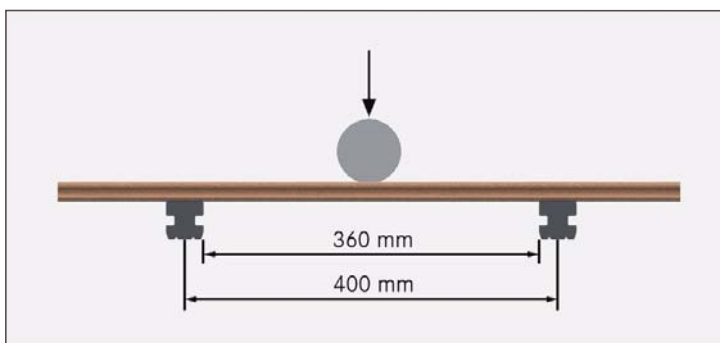
Lames de terrasse GCC

1. 1. Propriétés mécaniques des lames de terrasse GCC

Flexion trois points :

Écartement des appuis : 360 mm
 Vitesse de contrôle : 20 mm/min
 Force de rupture : 3.200 N*

* 3.200 N correspond à \approx 320 kg/planche pour une distance des appuis (milieu appuis) des lambourdes de 40 cm.



2. Modification des dimensions autorisée après absorption d'eau

Modification des dimensions tolérée après absorption d'eau* des lames de terrasse GCC

Dimension	Point de contrôle	Modification des dimensions tolérée Valeurs garanties	Remarque
Longueur	Valeur maximale	Longueur de planche 300 cm	$\leq 9,0$ mm
		Longueur de planche 400 cm	$\leq 12,0$ mm $\leq [3$ mm/m]
Largeur	Milieu planche		$\leq 2,0$ mm
Épaisseur	Milieu planche		$\leq 1,5$ mm

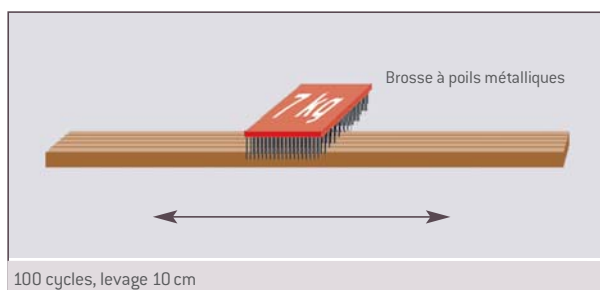
* Pour des conditions extérieures et si le montage a été réalisé selon le manuel

Lames de terrasse GCC et Bangkirai

Test de comparaison d'abrasion



Conditions pour le test d'abrasion

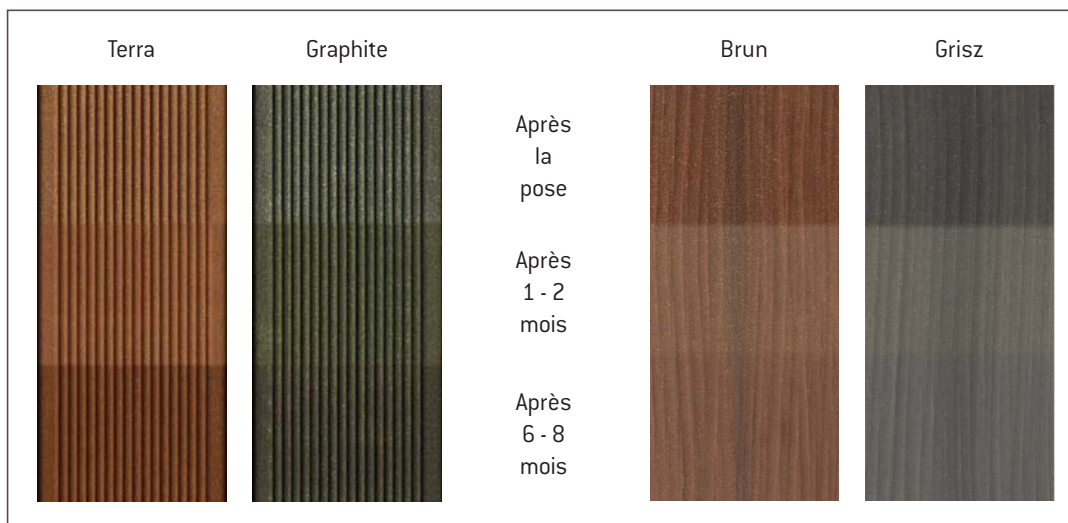


MATURATION DES COULEURS

L'extrême précision de dosage permet de réaliser une excellente homogénéité dans le produit. Nos produits sont fabriqués non pas à travers un processus discontinu, mais bien continu. Les matériaux enrobés sont pressés par l'outil de moulage sous une pression très élevée en passant dans une extrudeuse. Après la production, la surface de polymères est enlevée au moyen de brosses métalliques rotatives et laisse place à une surface similaire au bois, que ce soit à l'œil ou au toucher.

Le bois et ses propriétés naturelles ont marqué notre produit innovant. Les variations de couleurs visibles à l'œil nu peuvent être provoquées par la réaction de la lignine.

Au début, le produit possède une couleur claire et brillante. Il convient de noter qu'il s'agit d'un produit naturel, donc soumis à une maturation de couleurs due aux conditions météorologiques. Dans les premières semaines, la sciure de bois traitée va devenir légèrement jaunâtre puis obtenir un ton plus sombre mais élégant. Il est important de poser les lames dans le sens de la brosse (flèche de pose), le contraire pouvant entraîner un effet différent de la surface (effet de gazon tondu) en raison de l'orientation des fibres.

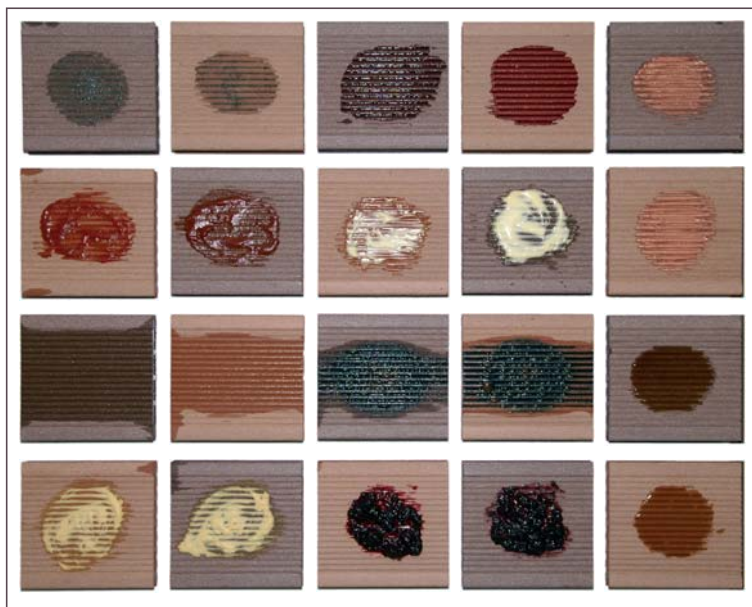


La maturation naturelle des couleurs est testée dans une machine d'essai de vieillissement accéléré aux conditions atmosphériques. Au cours de ce processus, le rayonnement solaire et l'humidité sont simulés alternativement, 1000 heures d'action des agents atmosphériques correspondant à environ un an de conditions atmosphériques extérieures.



La qualité de nos produits est vérifiée quotidiennement. Ce n'est qu'une fois le test de qualité achevé que le produit est commercialisé.

Que faire si le démon des taches frappe ?



De nombreux tests dans notre laboratoire ont permis d'obtenir les résultats suivants :

Nous avons soumis nos lames de terrasse aux salissures les plus classiques au quotidien. Les résultats nous ont démontré que, si la salissure est normale, de l'eau claire, des appareils de nettoyage traditionnels et un peu de patience semblent être la solution la plus convaincante. Après un nettoyage à l'eau claire et quelques jours de lumière, la majeure partie des taches avaient disparu. En toutes circonstances, il est important d'éviter les taches à base de poussières fines (comme la suie ou la poussières métallique). Celles-ci peuvent entraîner des dommages permanents et visibles.



Dépôt naturel de fibres avant traitement



Dépôt naturel de fibres après traitement mécanique (p.ex. à la brosse de laiton, au ciseau ou suite aux conditions atmosphériques naturelles)

Inclusions naturelles de fibres (filasse)

GCC est composé jusqu'à 75 % de fibres naturelles. Celles-ci sont spécialement traitées, séchées puis conduites dans un processus de production au système fermé. La présence des matières premières peut entraîner de petites inclusions de fibres naturelles, telle que la filasse (Couche de transition de l'écorce au bois). Ces particules peuvent apparaître après une intempérie, suite à une stagnation de l'eau sur la surface.

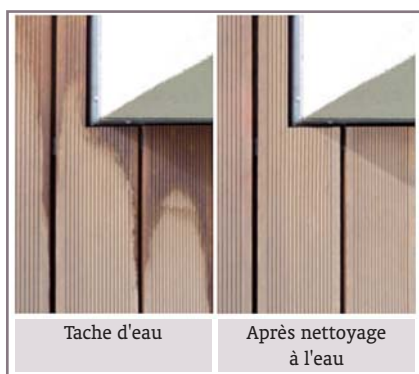
Seul 0,03 % de la surface, au maximum, devrait être concerné. La taille des particules ne doit pas dépasser 0,5 cm². En vous déplaçant sur la terrasse (dépression), vous faites disparaître les particules au fil du temps. Elles peuvent également être éliminées mécaniquement. Ce qui n'abime pas le produit.

En référence aux prescriptions de la EPLF [Fédération européenne des fabricants de revêtements de sol stratifiés], l'évaluation porte sur les particules qui sont visibles si l'on se tient debout avec une lumière verticale.

Taches d'eau

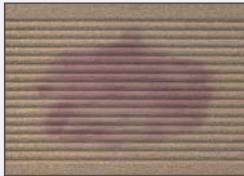





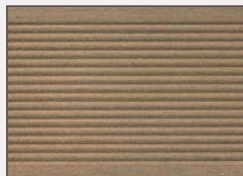



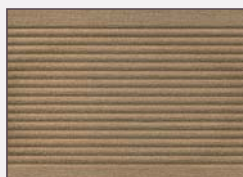
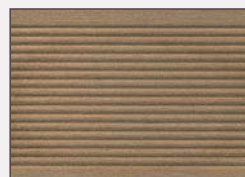

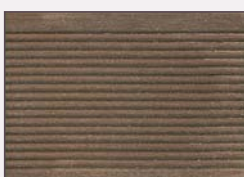
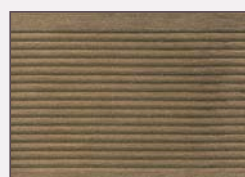
Pour les terrasses partiellement couvertes, des taches d'eau peuvent se former dans les zones de transition toiture/surface ouverte. L'eau de pluie coule jusqu'à la partie couverte en passant par le revêtement, puis sèche. Les particules de poussière s'humidifient brièvement, puis sèchent et stagnent sur la surface. Cela endommage la qualité des lames, sans pour autant constituer un motif de réclamation.

Les taches d'eau, en règle générale, doivent être éliminées avec de l'eau claire et des appareils de nettoyage traditionnels. Cet effet diminue au fil du temps, mais ne peut pas être totalement évité.



ASTUCE DE NETTOYAGE

Ligne du temps

	Début nettoyé	7 jours	14 jours
Mûre			
Café			
Moutarde			
Ketchup			
Dressing à la crème			
Vin rouge			
Pâte de cuivre			
Suie, huile			



1. Test de résistance contre la moisissure

1.1 Données du test

Principe du test :

Les échantillons démoulés ont été soumis à une contamination de moisissure en y introduisant un mélange défini de spores. Étant donné que le matériau à tester est prévu pour un usage extérieur, une partie de l'échantillon a été soumise à un nettoyage avant le test biologique. Afin de simuler un apport en matières nutritives par la salissure dans la pratique, le test a été réalisé, de plus, dans des conditions accentuées, c'est-à-dire en ajoutant une solution nutritive.

Les approches du test ont été surveillées pendant quatre semaines sous des conditions favorables à la croissance de germes et de moisissure. L'évaluation de la croissance de la moisissure comme critère de test a eu lieu après 7, 14 et 28 jours selon un barème défini de qualité du sol.

Variantes du test :

- Test standard sans milieu de culture ni vieillissement
- Test standard sans milieu de culture avec nettoyage
- Test approfondi avec milieu de culture sans vieillissement
- Test approfondi avec milieu de culture avec nettoyage

Principes de la procédure de test :

Le test a eu lieu conformément à la norme IHD 20-25 (2006) : « Test de résistance à la moisissure de matériaux de construction et de matériaux dérivés du bois », basé sur la norme EN 60068-2-10:2005 « Influences de l'environnement - Part 2-10 : Procédure de test - Test J et manuel : croissance de la moisissure » (IEC 60068-2-10:2005).

Champignons testés :

Aspergillus niger, *Paecilomyces variotii*, *Penicillium funiculosum*, *Trichoderma viride*, *Chaetomium globosum*

Conditions de culture :

Incubation de 28 jours dans l'incubateur sous 29 °C et 95 % d'humidité relative.

Processus de stérilisation :

Pot de vaporisation (100°C, 2x)

Vieillessement avant le test:

Imprégnation sans vide sur 7 jours avec 6 changements d'eau (en référence à la norme DIN EN 84)

Dimensions des échantillons :

Matériau à tester : 50 x 20 x 5 mm³

Matériau de référence : 50 x 25 x 15 mm³ (aubier de pin), 60 x 60 x 20 mm³ (MDF)

Date du montage / démontage de l'échantillon :

26/01/2006 / 23/02/2006

RAPPORT DES TESTS

225 009

1.2 Résultats

Tableau 3 : Test **sans nettoyage préalable** :

Végétation sur la face supérieure de l'échantillon après 28 jours (valeurs moyennes résultant de 6 valeurs séparées)

N°	Matériau	Chiffre moyen d'évaluation			
		Infection étrangère		Auto-infection	
		Test standard	Test approfondi	Test standard	Test approfondi
1]	WPC H40-05, gris	1	1	1	1
2]	WPC H41-05, brun	1	1	1	1
3]	Bangkirai	1	3	1	3

Tableau 4 : Test **après nettoyage préalable** :

Végétation sur la face supérieure de l'échantillon après 28 jours (valeurs moyennes résultant de 6 valeurs séparées)

N°	Matériau	Chiffre moyen d'évaluation			
		Infection étrangère		Auto-infection	
		Test standard	Test approfondi	Test standard	Test approfondi
1]	WPC H40-05, gris	1	1	1	1
2]	WPC H41-05, brun	1	1	1	1
3]	Bangkirai	1	3	1	3

Schéma d'évaluation :

0 Pas de végétation de moisissure sur la surface de l'échantillon visible au microscope à éclairage incident avec un grossissement x50.

1 Végétation de moisissure non visible à l'œil nu, ou à peine visible, mais clairement reconnaissable avec un grossissement x50.

2 Végétation de moisissure clairement reconnaissable à l'œil nu et clairement plus faible que sur l'échantillon de comparaison.

3 Végétation de moisissure clairement reconnaissable à l'œil nu et identique à l'échantillon de comparaison ou plus forte encore.

Tableau 5 : Humidité du bois après le test sans **nettoyage préalable**

(Valeurs moyennes résultant de 6 valeurs séparées)

N°	Matériau	Chiffre moyen d'évaluation			
		Infection étrangère		Auto-infection	
		Test standard	Test approfondi avec milieu de culture	Test standard	Test approfondi avec milieu de culture
1]	WPC H40-05, gris	13,7	13,3	12,0	13,1
2]	WPC H41-05, brun	12,0	11,7	11,4	12,1
3]	Bangkirai	21,6	21,3	19,3	20,2
4]	Réf. aubier de pin	26,9	27,4	26,8	27,0
5]	Réf. MDF léger	26,4	26,2	29,2	25,1

1.4 Photos



Fig. 3 : Échantillon sélectionné après le test de moisissure : pas de végétation reconnaissable à l'œil nu.



Fig. 4 : Échantillon de référence après le test de moisissure : Végétation clairement reconnaissable (en haut : MDF, en bas : aubier de pin).



Fig. 5 : Moisissure sur échantillon 10 (H40), agrandissement x 40.

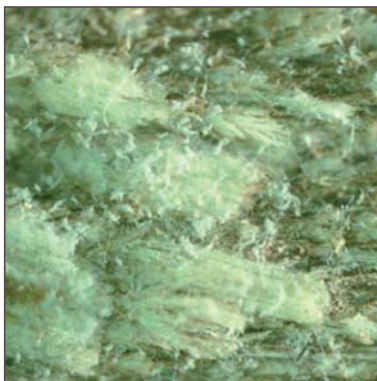


Fig. 6 : Moisissure sur échantillon 22 (H41), agrandissement x 40.



Fig. 7 : Moisissure sur échantillon 59 (H40), agrandissement x 40.

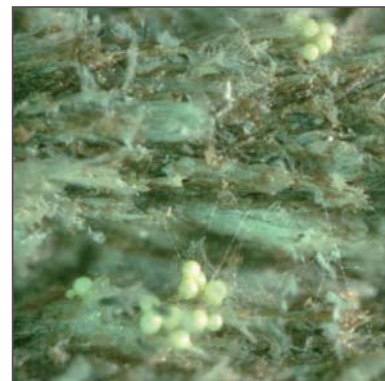


Fig. 8 : Moisissure sur échantillon 72 (H41), agrandissement x 70.

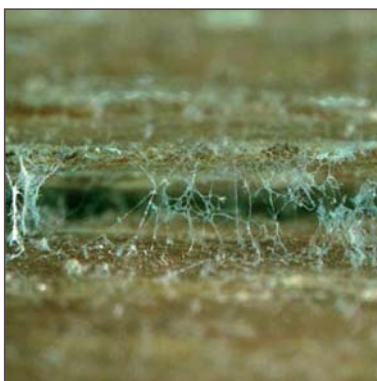


Fig. 9 : Moisissure sur échantillon 77 (Bangkirai), agrandissement x 50.

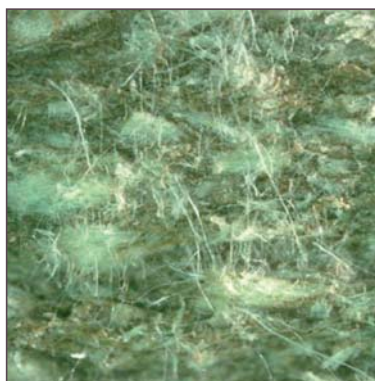


Fig. 10 : Moisissure sur échantillon 122 (H41), agrandissement x 40.

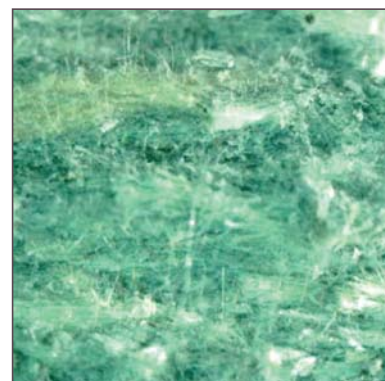


Fig. 11 : Moisissure sur échantillon 161 (H40), agrandissement x 40.

Tableau 6 : Humidité du bois après le test **avec nettoyage préalable**
 (Valeurs moyennes résultant de 6 valeurs séparées)

N°	Matériau	Chiffre moyen d'évaluation			
		Infection étrangère		Auto-infection	
		Test standard	Test approfondi avec milieu de culture	Test standard	Test approfondi avec milieu de culture
1]	WPC H40-05, gris	13,7	14,9	13,5	12,6
2]	WPC H41-05, brun	13,1	12,7	12,1	12,3
3]	Bangkirai	21,7	20,9	20,4	21,6
4]	Réf. aubier de pin	27,2	27,6	27,1	27,4
5]	Réf. MDF léger	25,3	26,3	26,9	27,6

1.5 Évaluation / résumé

En raison de la structure et de la couleur du matériau WPC, la végétation de moisissure n'était pas visible à l'œil nu (fig. 3). En l'observant au microscope à éclairage incident, on pouvait toutefois clairement voir que de la moisissure avait poussé sur les variantes testées « H40-05 » et « H41-05 » (fig. 5 à 11), mais clairement plus faiblement que sur les échantillons comparatifs en MDF et en aubier de pin. Le bangkirai a été moins recouvert dans le test standard, mais fortement recouvert dans les conditions de test accentuées avec milieu de culture supplémentaire. Le nettoyage préalable n'a pas eu d'influence significative sur le WPC et sur le bangkirai quant à la résistance à la moisissure.

Le schéma suivant sert de base pour l'évaluation de la résistance à la moisissure

(Standard usine IHD VA20-25) :

Niveau de contrôle de qualité	Champs d'application	
	En intérieur ¹⁾	En extérieur ²⁾
0	Résistant	Résistant
1	Moyennement résistant	Résistant
2	Non résistant	Moyennement résistant
3	Non résistant	Non résistant

¹⁾ Toutes les zones dans lesquelles le matériau est en contact avec l'air ambiant de la pièce

²⁾ Toutes les zones qui ne correspondent pas à la définition de zone intérieure

Étant donné que les matériaux testés sont des decks de terrasse pour l'extérieur, seul le résultat de la variante testée « conditions de test accentuées avec nettoyage préalable » est prise comme évaluation finale :

Selon ce résultat, les variantes WPC « H40-05 » et « H41-05 » dans le test en laboratoire se sont révélées résistantes à la contamination de moisissure pour l'utilisation en extérieur, mais le bangkirai s'est révélé non résistant.



Biologiste diplômée Katharina Plaschkies
 Responsable

Dresde, le 28/02/2006

INDICATIONS TECHNIQUES DE SÉCURITÉ



1.) Désignation du matériau et du fabricant

Désignation du produit :

Type de matériau / de substance :

Utilisation :

Fabricant :

German Compact Composite

Matériau dérivé du bois à liant polymère

Fabrication de profilés extrudés et de pièces moulées par injection

NOVO-TECH GmbH & Co. KG

Siemensstraße 31 • D-06449 Aschersleben, Allemagne

Tél. : +49 (0) 3473 / 22503 - 0

Télécopie : +49 (0) 3473 / 22503 - 15

2.) Composition chimique / Données concernant les composants

Composition :

Cellulose	n° CAS : 9004-34-6	30 – 40 %
Hemicellulose	n° CAS : 9025-53-2	18 – 24 %
Lignine	n° CAS : 9005-53-2	12 – 16 %
HDPE	n° CAS : 9002-88-4	0 – 40 %

3.) Dangers éventuels

Aucun danger pour la santé ou l'environnement en cas d'utilisation conforme du produit.

4.) Mesures de premiers soins

Pas de mesures particulières nécessaires

5.) Mesures de lutte contre les incendies

Agent d'extinction approprié :

Jet d'eau, mousse, CO₂, poudre inerte

6.) Mesures en cas de rejet involontaire :

Mesures concernant la personne :

Nettoyage :

Pas de mesures particulières nécessaires.

Absorber mécaniquement (p.ex. en aspirant)

7.) Maniement et stockage

Stockage :

Mesures de prévention d'incendie :

Maniement :

Interdiction de fumer dans la zone de stockage.

Feux ouverts interdits.

Afin d'éviter une décharge électrostatique, les machines de production et de convoyage doivent être composées de matériaux conductibles et disposer d'une bonne mise à terre.

Aspirer la vapeur et/ou s'assurer que l'air soit suffisamment renouvelé.

En cas de traitement thermique :

8.) Limitation d'exposition et équipement de protection personnel

Hygiène de travail :

Respecter les mesures d'hygiène personnelles habituelles ; se laver les mains avant de manger, de boire, de fumer ou d'aller aux toilettes.

Mesures générales de protection :

Assurer une aération suffisante lors du traitement.

Protection de la peau :

Non nécessaire

Protection des yeux :

Non nécessaire

9.) Propriétés physiques et chimiques

Apparence :

Granulé

Couleurs :

brun, noir, coloré

Odeur :

boisé

Valeur pH (pour 100g/l H₂O et 20°C):

4,5 – 6,5

Température de fusion :

Non applicable

INDICATIONS TECHNIQUES DE SÉCURITÉ

Classe de protection contre les incendies:	Matériau inflammable normal selon la norme DIN EN 13501-1:2010 Classification : D _n -s1 (ancien B2)
Température d'ébullition (1013 hPa) :	Non applicable
Point d'éclair :	Non applicable
Température d'inflammation :	Env. 420°C (DIN 51 795)
Limites explosives :	Non applicable
Pression de la vapeur (20°C) :	Non applicable
Épaisseur (20°C) :	700 kg/m ³ - 1.200 kg/m ³
Densité apparente :	400 kg/m ³ - 500 kg/m ³
Solubilité dans l'eau (20°C) :	Insoluble
Désignation du produit :	Matériau dérivé du bois à liant polymère

10.) Stabilité et réactivité

Stabilité :	Le produit est stable dans des conditions normales. Début de la désintégration thermique à env. 180° C.
Réactions dangereuses :	Aucune connue
Produits de décomposition dangereux :	Une combustion incomplète libère du monoxyde de carbone et d'autres substances éventuellement nuisibles, p.ex. la suie.

11.) Données relatives à la toxicologie

Aucun effet nocif connu en cas d'utilisation conforme.

12.) Données relatives à l'écologie

Le produit est un mélange de polymères-bois insoluble dans l'eau qui, dans les conditions environnementales, n'a pas de répercussions négatives sur l'écosystème. Le produit est composé jusqu'à 75 % de matières premières renouvelables.

13.) Indications relatives à l'élimination

Selon le Catalogue européen des déchets EAK, le WPC appartient au groupe des déchets provenant du traitement du bois et de la production de plaques et de meubles et au type de déchets sciure, copeaux, chutes, bois, panneaux de particules et plis de contreplaqués, qui ne contiennent aucune substance dangereuse, **Code 03 01 05**. Le produit peut être recyclé à 100 % via la procédure appropriée. Ou, il peut être éliminé en respectant les prescriptions locales des autorités (p.ex. combustion des déchets, mise en décharge).

14.) Données relatives au transport

Pas d'obligation de marquage conformément à la directive 67/548/CEE, au Règlement sur les produits nocifs et à d'autres dispositions. Pas de produit dangereux conformément aux dispositions en vigueur relatives au transport.

15.) Prescriptions

Marquage CEE :	N'est pas soumis au marquage obligatoire conformément aux dispositions de la CEE.
Symboles danger, phrases R et S :	Non nécessaire.
Classe de contamination des eaux :	WGK 0 (n'est pas polluant pour l'eau)

16.) Autres indications

Les présentes informations correspondant à l'état actuel des connaissances et des expériences prétendent décrire le produit quant à sa sécurité. Elles ne constituent toutefois aucune garantie ou assurance des propriétés des produits.

Cette fiche de données de sécurité relative aux produits a été délivrée en accord avec la deuxième modification de la directive 91/155/CEE sur base de la directive 2001/58/CE de la Commission du 27 juillet 2001.

Cette fiche de données de sécurité est valable pour :	Le matériau dérivé du bois à liant polymère GCC
État :	01/01/2012

FORMES DE LIVRAISON ET UNITÉS D'EMBALLAGE



Système de terrasse GCC

Lame combinée GCC (19 x 130 mm)				Contenu du paquet 108 pièces
Longueur en cm	mètre courant	Kg/pièce	m ² /paquet	Kg/paquet
300	324,00	7,71	42,12	832,70
400	432,00	10,28	56,16	1.110,20

Lame combinée GCC (16 x 163 mm)				Contenu du paquet 84 pièces
Longueur en cm	mètre courant	Kg/pièce	m ² /paquet	Kg/paquet
300	252,00	8,85	42,12	743,60
400	336,00	11,80	56,16	991,40

Lame de terrasse (16 x 193 mm)				Contenu du paquet 70 pièces
Longueur en cm	mètre courant	Kg/pièce	m ² /paquet	Kg/paquet
300	210,00	10,94	42,12	765,50
400	280,00	14,58	56,16	1.020,60

Lame combinée GCC (16 x 193 mm)				Contenu du paquet 70 pièces
Longueur en cm	mètre courant	Kg/pièce	m ² /paquet	Kg/paquet
300	210,00	10,59	42,12	741,30
400	280,00	14,12	56,16	988,40

Lame combinée GCC (19 x 193 mm)				Contenu du paquet 60 pièces
Longueur en cm	mètre courant	Kg/pièce	m ² /paquet	Kg/paquet
400	240,00	15,76	56,16	945,60

Lambourdes GCC (40 x 40 mm)				Contenu du paquet 300 pièces
Longueur en cm	mètre courant	Kg/pièce	m ² /paquet	Kg/paquet
300	900,00	4,95	42,12	1.485,00

Planche de finition lisse GCC (17 x 60 mm)				Contenu du paquet 64 pièces
Longueur en cm	mètre courant	Kg/pièce	m ² /paquet	Kg/paquet
300	192,00	3,96	24,96	253,25

Planche de finition structurée GCC (17 x 60 mm)				Contenu du paquet 64 pièces
Longueur en cm	mètre courant	Kg/pièce	m ² /paquet	Kg/paquet
300	192,00	3,81	24,96	243,84

Élément de liaison GCC (28 x 60 mm)				Contenu du paquet 12 pièces
Longueur en cm	mètre courant	Kg/pièce	m ² /paquet	Kg/paquet
205	24,60	1,86	17,06	22,31

FORMES DE LIVRAISON ET UNITÉS D'EMBALLAGE

Accessoires du système de terrasse GCC

Accessoires du système de terrasse GCC	Contenu du paquet en unité d'emballage
Plaque de logement ConStep	288 pièces
Logement simple ConStep	120 pièces
Logement double ConStep	30 pièces
Clip de montage, 10 pièces, vis incluses	10 pièces
Clip à emboîter, noir, vis incluses, 50 pièces/paquet	48 paquets
Clip à emboîter bordure, noir, vis incluses, 25 pièces/paquet	24 paquets
Clip noir, vis incluses, 50 pièces/paquet	50 paquets
Clip pour bordures noir, vis incluses, 25 pièces/paquet	25 paquets
Vis pour planche de finition, M8 x 80 mm + rondelle + écrou, 10 pièces/paquet	
Vis à bois 4 x 30 mm, raccord	10 paquets
Pont à rainure, 20 pièces/paquet	10 paquets
Ruban perforé, 10 m/rouleau	1 rouleau
Bande de sécurité autocollante 100 mm, 10 m/rouleau	1 rouleau
Patin de caoutchouc 60 x 100 x 20 mm	100 pièces
Patin de caoutchouc 60 x 100 x 10 mm	100 pièces
Patin de caoutchouc 60 x 100 x 3 mm	100 pièces
Vis de fixation UK 7,5 x 92 mm, incluant embout et foret, TX 30	50 paquets
Patin de caoutchouc ConStep 300 x 300 x 3 mm	80 pièces
Patin de caoutchouc ConStep 300 x 300 x 5 mm	80 pièces
Patin de caoutchouc ConStep 300 x 300 x 10 mm	40 pièces

FORMES DE LIVRAISON ET UNITÉS D'EMBALLAGE



Système de terrasse GCC

	Contenu du paquet	Dimensions du paquet	Unité	Forme de livraison
Lame combinée 19 x 130 mm	108 pièces par 6 pièces l'une à côté de l'autre par 18 pièces l'une sur l'autre	780 x 450 cm Longueurs 300 cm et 400 cm	Complètement mis sous film par 2 pièces	Par paquets sur palettes en bois équarri non traitées ; ruban adhésif et protection des bords
Lame combinée 16 x 163 mm	84 pièces par 6 pièces l'une à côté de l'autre par 14 pièces l'une sur l'autre	980 x 330 cm Longueurs 300 cm et 400 cm	Complètement mis sous film par 2 pièces	Par paquets sur palettes en bois équarri non traitées ; ruban adhésif et protection des bords
Lame de terrasse 16 x 193 mm	70 pièces par 5 pièces l'une à côté de l'autre par 14 pièces l'une sur l'autre	970 x 330 cm Longueurs 300 cm et 400 cm	Complètement mis sous film par 2 pièces	Par paquets sur palettes en bois équarri non traitées ; ruban adhésif et protection des bords
Lame combinée 16 x 193 mm	70 pièces par 5 pièces l'une à côté de l'autre par 14 pièces l'une sur l'autre	970 x 330 cm Longueurs 300 cm et 400 cm	Complètement mis sous film par 2 pièces	Par paquets sur palettes en bois équarri non traitées ; ruban adhésif et protection des bords
Lame combinée 19 x 193 mm	60 pièces par 5 pièces l'une à côté de l'autre par 12 pièces l'une sur l'autre	1.020 x 378 cm Longueur 400 cm	Sans film	Par paquets sur palettes en bois équarri non traitées ; ruban adhésif et protection des bords
Lambourde 40 x 40 mm	50 pièces par 10 pièces l'une à côté de l'autre par 5 pièces l'une sur l'autre	400 x 305 cm Longueur 300 cm	Sans film	Par paquets sur palettes en bois équarri non traitées ; ruban adhésif et protection des bords
Planche de finition lisse 17 x 60 mm	64 pièces par 8 pièces l'une à côté de l'autre par 8 pièces l'une sur l'autre	480 x 240 cm Longueur 300 cm	Complètement mis sous film par 4 pièces	Par paquets sur carton , palettes en bois équarri non traitées ; ruban adhésif et protection des bords
Planche de finition structurée 17 x 60 mm	64 pièces par 8 pièces l'une à côté de l'autre par 8 pièces l'une sur l'autre	480 x 240 cm Longueur 300 cm	Complètement mis sous film par 4 pièces	Par paquets sur carton , palettes en bois équarri non traitées ; ruban adhésif et protection des bords
Élément de liaison 28 x 55 mm	12 pièces par 3 pièces l'une à côté de l'autre par 4 pièces l'une sur l'autre	16,7 x 11 cm Longueur 205 cm	Sans film	Par paquets sur carton , palettes en bois équarri non traitées ; ruban adhésif et protection des bords



L'organisme certificateur HW-Zert GmbH, notifié par PEFC Allemagne e. V., confirme par la présente, que l'entreprise

NOVO-TECH GmbH & Co. KG

Siemensstraße 31
06449 Aschersleben

avec les succursales mentionnés à la page 2
entretient un système de contrôle selon les



standards de la chaîne de contrôle de PEFC

Programme for the Endorsement of Forest Certification
conforme au standard international PEFC standard
PEFC ST 2002:2013 "Chain of Custody
of Forest Based Products – Requirements"
(Standard allemand PEFC D 1003:2013)
dans sa version actuelle
PEFC/04-31-1231 (pour cela voir aussi www.pefc.org).

Il est ainsi prouvé que les exigences

de la séparation physique

sont accomplies et vont être utilisées. L'entreprise a conclu un contrat de surveillance avec HW-Zert GmbH et sera auditée chaque année. Ce certificat autorise à vendre des produits/groupes de produits qui sont figurés dans le domaine d'application selon la méthode ci-dessus **certifié PEFC**.

Sorte de certificat:

Certificat individuel

PEFC-Scope:

Other primary forest industries

Domaine d'application:

**Produkte aus
Holz-Polymer-Werkstoffen**

N° de confirmation HW-Zert GmbH:

HW-CoC-0354-14

Date de création:

01.06.2014

Date d'expiration:

31.05.2019


Horst Gleißner
Associé-gérant


Wilfried Stech
Associé-gérant

HW-Zert GmbH, Gallersberg 10, D-85395 Attenkirchen
Tél +49 8168 9979915, Fax +49 8168 9979916
www.hw-zert.de, E-Mail: info@hw-zert.de



HW-Zert is notified in Austria, Belgium, Canada, Denmark, Finland, France, Germany, Ireland, Italy, Malaysia, the Netherlands, Poland, Portugal, Sweden, Switzerland, Slovakia, Slovenia, United Kingdom and through PEFC international in all countries without an own PEFC-system.



ZERTIFIKAT CERTIFICAT



ANNEXE au PEFC-CoC-certificat de la HW-Zert GmbH
 Numéro HW-CoC-0354-14 du 01.06.2014

concernant les standards de la chaîne de contrôle de PEFC
 pour l'entreprise

NOVO-TECH GmbH & Co. KG

Siemensstraße 31
 06449 Aschersleben

Le certificat contient à côté de susnommé entreprise suivantes succursales:

ERFURT.SASSE Industry Holding GmbH & Co. KG
 Siemensstraße 29

Date d'expiration:

31.05.2019


 Horst Gleißner
 Associé-gérant


 Wilfried Stech
 Associé-gérant



HW-Zert GmbH, Gellersberg 10, D-85395 Attenkirchen
 Tél +49 8168 9979915, Fax +49 8168 9979916
 www.hw-zert.de, E-Mail: info@hw-zert.de





Mentions légales:

Éditeur :

NOVO-TECH TRADING GmbH & Co.KG • Siemensstraße 31 • D-06449 Aschersleben • Allemagne
www.novo-tech.de • info@novo-tech.de

Aménagement / Mise en page :

NOVO-TECH TRADING GmbH & Co.KG • Siemensstraße 31 • D-06449 Aschersleben • Allemagne

Crédit photos :

Harald Eichler, Daniel Becher, Thomas Gasparini, Fotolia

État :

Janvier 2016



4048533044494

Indications :

Toutes les données sont valables pour un montage conforme au manuel de montage et pour une utilisation conforme dans des conditions atmosphériques extérieures. Ce cahier peut être adapté sans signalement au progrès technique.

Les couleurs des photos et des graphiques peuvent varier en fonction de la technique d'impression.

